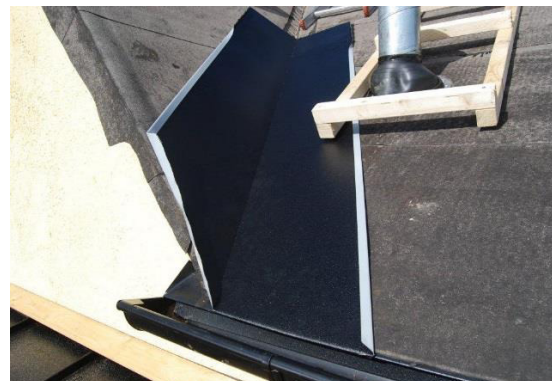


## Tips vid montage av ränndal till Estelle falstak



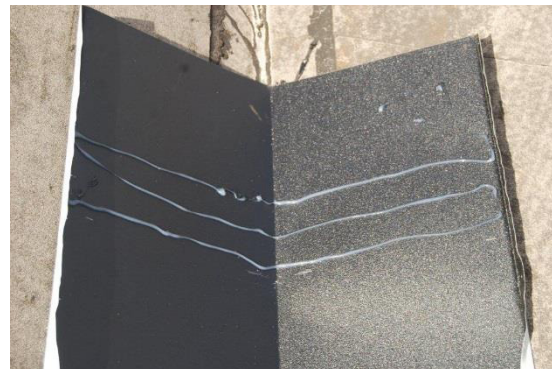
Böj upp vattenlåset längs hela ändöverlappet. Ränndalen är tillverkad konisk. (vik upp den något bredare sidan)



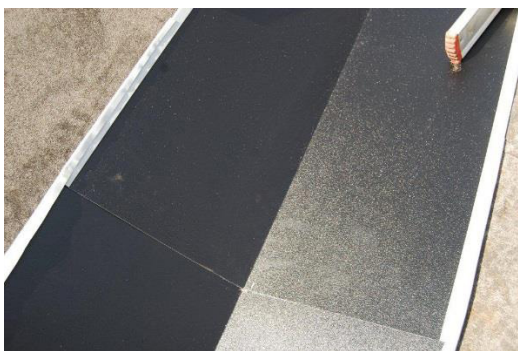
Placera ut ränndalen och vik falsen över fotplåten.



Fixera med plåtklipps.



Applicera tätmassa.

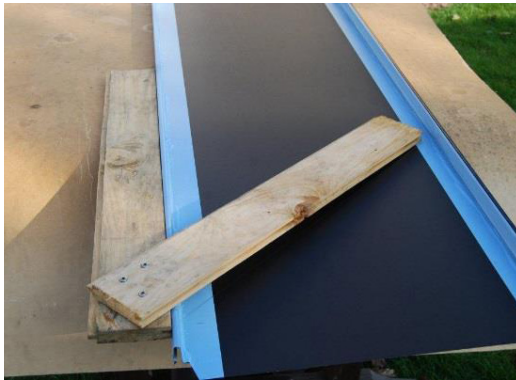


Lägg på nästa ränndal och vik samman vattenlåset längs ränndalen.



Fäst tätband 20 x 3 mm på infästningsplåtarna, montera dessa med montageskruv på ränndalen. Skruven ska vara monterad genom tätbandet.

## Tips vid montage av rännal till Estelle falstak



Gör en enkel vinkelmall och markera linjen där falstaket ska följa infästningsplåten.



Lägg på 30 mm för omviket och klipp längs denna linje.



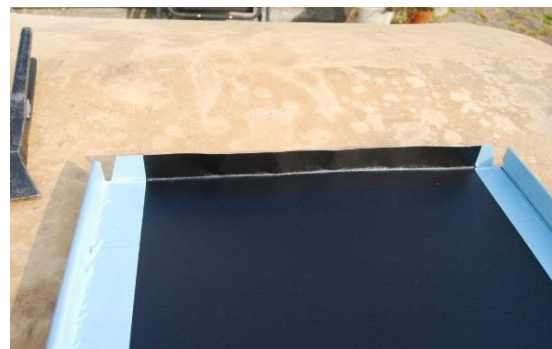
Vik kanten med en falstång. Ha ett stadigt tag för att undvika repor från glidande tång.



Tryck samman omviket så att en spalt på 4-5 mm skapas på baksidan.



Omvikt kant. Var noga vid falsningen så att kanten blir rak, detta för att underlätta montaget.

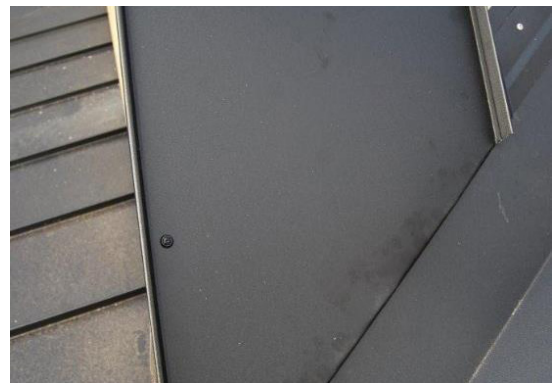


Vik upp urklippet vid nocken.

## Tips vid montage av rännal till Estelle falstak



Lägg ut skyddande material, tex en pappskiva för att undvika repor när falsplåten skjuts in under infästningsplåten.



Montera första falsplåten med montage-skruv och LP-skruv.



Böj upp infästningsplåten närmast monterad Estelleplåt.



Montera nästkommande Estelleplåt och knacka försiktigt de sista millimetrarna till rätt placering.



Färdig rännalssida.