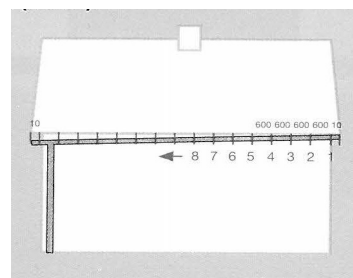


Monteringsanvisning - Borga Regnvattensystem

Tillverkat enligt Europeanorm nr. 612, vilket gör det lätt att kombinera med andra system. Regnvattensystemet är dimensionerat för att tåla påfrestningar från snö och is. Systemet är reptåligt och motståndskraftigt mot väder och vind tack vare ett kraftigt färglager och en stål kärna av högsta kvalitet. Tak arean avgör vilken dimension man behöver på systemet. Vid stora tak och långa avstånd mellan nedsläppen, kan en 150 mm ränna vara nödvändig, medan det för "normala" villatak räcker gott med 125 mm.

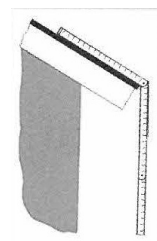
1. Rännkrok

Rännkrokarna som håller uppre hängrännan, fästs på takfoten med 60 cm mellanrum. Den första och sista kroken fästs 10 cm från rännans ändrar.



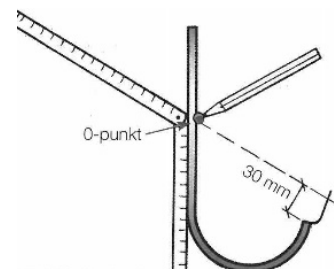
Hängrännans lutning

Rännans lutning ska vara 3-5 mm per meter. Om takfoten inte är horisontell måste du ta hänsyn till det när du mäter ut rännans lutning. Rännan ska luta mot stupröret. Rännkrokarna bockas i ökande längd för att ge rännan rätt lutning.



Bockning av rännkrokar

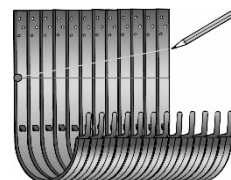
Innan du bockar den första rännkroken måste du ta reda på takets lutning. Det gör du enkelt med en tumstock. Läg den utfällda tumstocken på taket så att hälften hänger ut över takkanten. Böj ned den utskjutande halvan till vertikalt läge.



Vinkeln du får ritar du av på ett papper. Takets linje förlänger du på andra sidan av den vertikala linjen. Läg en rännkrok på pappret med ryggen mot den vertikala linjen.

Passa in kroken så att dess spets är 30 mm under den förlängda taklinjen. Den punkt där taklinjen skär krokens rygg är det första bockmärket, 0-punkten.

Lägg de andra rännkrokarna bredvid rännkroken med 0-punktsmärket. Dra ett horisontellt streck från 0-punkten på första kroken till den sista kroken. Den sista krokens bockpunkt ska vara 3-5 mm x antal meter ränna ovanför 0-punktstrecket (för en ränna på 8 m blir det alltså 24-40 mm över 0-punkten).

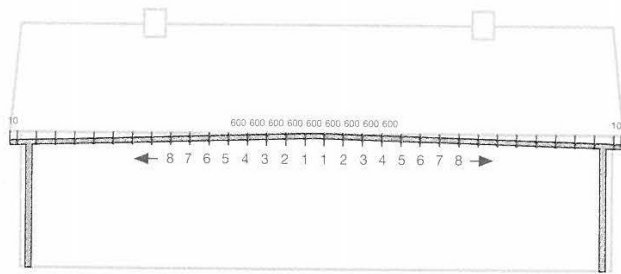


En krokbockare kan med fördel användas till detta arbete.

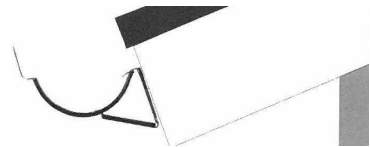
BORGA®

MONTERINGSANVISNING SE 2014-10-01

Har taket en vertikal takfotsbräda använder du enklast kort krok eller kompaktkrok som skruvas direkt i brädan. Lutar takfotsbrädan kan ställbara krokar användas.



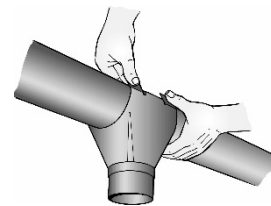
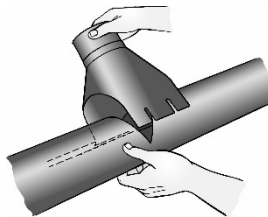
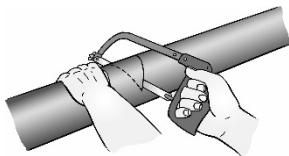
Är taket längre än 10 meter behövs ett stuprör i var ända av hängrännan. Då ska rännan vara högst på mitten och falla ut mot stuprören.



2. Hängrännan

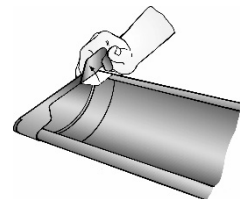
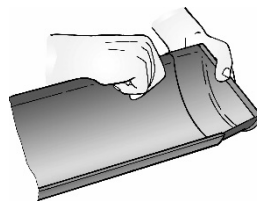
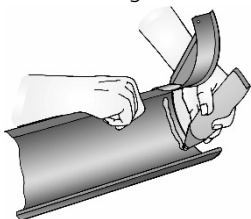
Märk ut hur långt från hängrännans kant stupröret ska sitta. Såga två sneda snitt så du får en öppning på ca 10 cm. Vik ned kanterna i kupan för bästa avrinning.

Stick in den vikta kanten på omvickningskupan i rännans vulst. Pressa kupan mot rännan och lås fast den med bakkantens öron.



3. Ränngavel

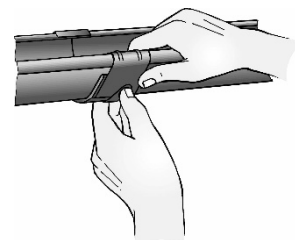
För enkel montering av ränngaveln början man med att vrida in gaveln i rännans vulst. Lägg en sträng plåtkitt och tryck ner gaveln i rännan. Slå därefter fast gaveln med handen. Den vulstkant som inte behövs kan du vika bort i den befintliga brottsanvisning.



4. Skarv

För att skarva rännorna hakar du först rännskarvens bakkant om rännorna. Sedan lägger du skarvens frambygel över rännvulsten och pressar ner den. Därefter låses den fast med "tungan"

Det är viktigt att inte snedställa rännskarven utan att den monteras i rätt vinkel mot rännan.

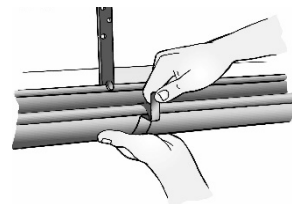


BORGA®

MONTERINGSANVISNING SE 2014-10-01

5. Uppsättning av rännor

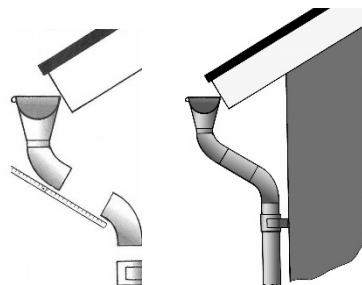
Rännorna fixeras nu vid rännkroken genom att vika krokens främre bläck över rännans vulst.



6. Rörvinkel och mellanstycke

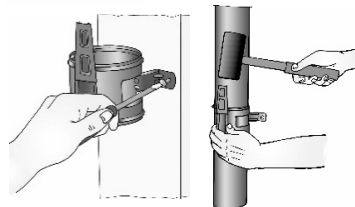
Montera en rörvinkel på omvinkningskupan. Mät avståndet mellan rörvinklarnas ändrar.

Kapa mellanstycket ca 12 cm längre än avståndet mellan rörvinklarna. Mellanstycket sticks in i den nedre rörvinkeln och träs på den övre rörvinkeln. Montera sedan stupröret (krympningen på röret används endast då stupröret skarvas ihop).



7. Stuprörssvep

Monteras på väggen strax under stuprörets böj. Svepen monteras med högst två meters mellanrum, vertikalt under varandra. Använd skruv om svepen monteras i trä samt spik för montering i betong eller tegel. När svepen är fästa i väggen kan stupröret monteras på plats. Tryck ihop svepet om röret och lås det med en träbit för att slå kilen på plats.



8. Vattenledning

Ska stupröret anslutas till markavloppet används lämpligen en övergångsmuff och en restratt. Stupröret förses med ett påskjutsrör som förs ned i renstratten för ett snyggt montage. För att leda ut vattnet på marken används en utkastare som monteras direkt på stupröret. Om regnvattnet ska samlas upp kan en fällbar utkastare samt till exempel en brunnsutkastare för anslutning till markavlopp monteras.

